

MENTALISME
LE BIAIS D'INTENTIONNALITÉ
ET LA THÉORIE DU PLOT

THÉORIES
LE PARADOXE
DU PROGRÈS

MANIGANCES ET INFAMIES
PONZI, L'APPRENTI
SORCIER

HISTOIRES ET LÉGENDES
L'IMMORTEL COMTE DE
SAINT-GERMAIN

MAGNIFAKE
LES 10 COMMANDEMENTS
FOIREUX DE MÉMÉ

CURIOSIZ

N° 29

DÉCEMBRE 2022
JANVIER 2023
4,30 €

LE MAGAZINE DE FABIEN OLICARD



VISIONS 2000

L'AN 2000 TEL QU'IMAGINÉ AU XX^E SIÈCLE

Je suis un nouvel abonné. Je n'ai pas eu de notification pour lire le magazine en version numérique.

Christophe

Nous évitons d'envoyer des dizaines de milliers de mails à tous nos abonnés pour les prévenir que le nouveau numéro de *Curious* est en ligne. Venez simplement voir sur votre compte chaque 25 du mois (à la rubrique "Lire le magazine").

La Rédaction

Bonjour, ma commande n'est toujours pas arrivée, je l'ai commandée le 10, est-ce normal ?

Alix

Prenez garde aux mentions "en précommande" dans la boutique sur curious.fr. La mention sous-entend que le produit commandé n'existe pas encore, qu'il est en cours de fabrication et qu'il sortira quelques semaines après la mise en vente. C'est un procédé qui est de plus en plus utilisé dans le e-commerce. C'est une manière de soutenir l'entreprise. Cette dernière sait globalement quelle quantité produire. Cela lui permet également de financer plus facilement le produit.

La Rédaction

Bonjour, je viens de lire votre email du 23 juillet m'indiquant que mon réabonnement avait échoué. Je suis fort étonné car cela se fait automatiquement. Je me suis connecté à mon compte pour effectuer mon réabonnement... et surprise le tarif est passé à 39,90 !

Frédéric

Si vous recevez un mail pour vous signaler que votre réabonnement a échoué, c'est que la carte bancaire qui a servi à vous abonner la première fois est arrivée à échéance ou bien que le crédit de votre compte Paypal n'est pas suffisant. Pour cela, rendez-vous sur votre compte sur curious.fr, à la rubrique "Mon abonnement". Vous trouverez les différentes formules d'abonnement (boutons gris) qui vous permettront de vous réabonner manuellement avec votre nouvelle carte bancaire.

Nous vous rappelons que le prix du papier a subi une hausse de plus de 100 % depuis l'année dernière et qu'en toute transparence, nous dépenserions aujourd'hui un peu plus de 30 € pour un abonnement vendu à 29,90 €.

La Rédaction

Je vous remercie pour la qualité de vos articles ainsi que pour votre capacité à nous faire nous creuser les méninges.

Flavie

Tout le plaisir est pour nous. :)

La Rédaction

Bonjour, Je souhaite changer mes coordonnées. Comment dois-je faire ?

Arnaud

Nous vous rappelons qu'il existe sur votre compte une rubrique "Coordonnées", qui vous permet de modifier tout ou partie de votre adresse. Pensez à cliquer sur "Mettre à jour". Si vous vous déplacez dans l'année, sachez que vous pouvez vous servir de cette rubrique pour modifier votre adresse temporairement. Pour cela, il faut impérativement que pour le numéro du mois suivant votre adresse soit modifiée avant le 17 midi de chaque mois. Par exemple : si vous souhaitez recevoir votre magazine du mois de novembre à une nouvelle adresse, faites-le avant le 17 octobre midi. Évidemment, pensez à remodifier votre adresse initiale si votre déplacement n'est que temporaire (toujours avant le 17 midi pour le numéro du mois suivant).

La Rédaction

Bonjour, Je vous signale qu'il n'est pas possible de refuser les cookies sur votre site internet.

Isabelle

Effectivement, nous allons changer cela. Cependant, sachez que nous n'utilisons pas de cookies sur ce site. Quand vous cliquez sur "Accepter", il ne se passe rien de notre côté. Le bouton "Accepter" sert juste à supprimer la bande contenant cette info. Pour faire dans les règles de l'art, nous allons quand même donner la possibilité de pouvoir cliquer sur "Refuser". Mais cela entraînera la même action. :)

La Rédaction

Bonjour la Rédac, merci pour le travail fourni. Les magazines sont toujours bien conçus et très captivants. Il y a toutefois une coquille dans le n° 25, page 30 : il est noté "Nous sommes aux États-Unis, en 1916, et la Seconde Guerre mondiale fait rage." Sauf erreur de ma part, il s'agit plutôt de la Première Guerre mondiale. ;)

OUPS ! Évidemment, ce n'est pas "sauf erreur de votre part". Le magazine est pourtant relu plus de trois fois. Fatigue généralisée au sein de *Curious* !

La Rédaction

Bonjour à toute l'équipe, je viens de me désabonner, mais je tenais à vous préciser que vous n'y êtes pour rien, bien au contraire. J'ai pris trop de retard dans mes lectures (j'attaque seulement le magazine de février 2021, sans compter des livres que j'ai achetés et que je n'ai pas non plus le temps de lire...). Mais une fois remise à flot, je me réabonnerai car votre magazine est vraiment fort intéressant et vous faites un travail formidable. Continuez sur cette lancée. Je vous souhaite à tous de passer un bel été.

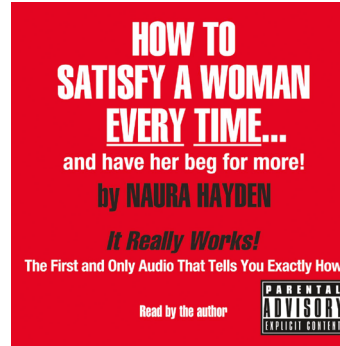
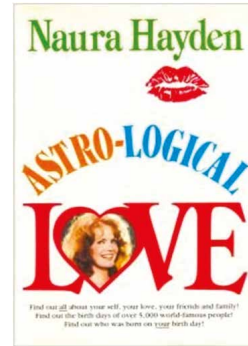
Séverine

Merci à vous pour vos compliments. Dommage que vous nous quittiez. :)

La Rédaction

SOMMAIRE

- 03 Édito
- 04 Courrier des lecteurs
- 05 Nouvelles du "front" ^^
- 07 Les curiosités de Jules
- 08 Mnémotechnie
- 09 Illusion d'optique
- 10 Logostory
Cinéma, géographie et technologie
- 11 Philo / Psycho / Socio
Le plafond de verre
- 12 Manipulés au quotidien
Quand la quantophrénie nous gagne !
- 16 Dossier
Cartographies impossibles
- 26 Double centrale
Orbis terrae
- 28 Théories
Le langage non verbal
- 32 Manigances et infamies
Gregor MacGregor, mercenaire et roi d'un pays imaginaire
- 36 Rebonds
Les rêves
- 40 Tour de France des histoires et légendes
Légendes de Bretagne 2
- 44 Fun facts
- 46 Jeux / Quiz
- 48 Shopping / Le livre du mois
- 50 Le monde est fou



COMMENT SATISFAIRE UNE FEMME À CHAQUE FOIS ?

Voilà un titre bien accrocheur, ne trouvez-vous pas ? Nous sommes en 1982 et Naura Hayden, auteure américaine, publie ce livre : *Astro-logical Love...* et fait un flop : 3 000 exemplaires vendus seulement. Elle décide alors de se débarrasser des 2000 exemplaires restants en les vendant à 0,99 \$ pièce. Un publicitaire décide de lui racheter les droits et ne change que la couverture. Cette dernière, peu esthétique mais très pragmatique, pose une question simple et indique que la réponse se trouve à l'intérieur du livre : comment satisfaire une femme à chaque fois ? et la rendre accro. Résultat : plus de 2 millions d'exemplaires vendus en moins de deux ans.

La morale de cette histoire ? Sachez toujours vous vendre pour arriver à vos fins : projet à présenter à des investisseurs, exposé en cours, entretien d'embauche... vous savez déjà que le contenu est bon, il suffit de trouver le bon « emballage ».

La morale de cette histoire ? Sachez toujours vous vendre pour arriver à vos fins : projet à présenter à des investisseurs, exposé en cours, entretien d'embauche... vous savez déjà que le contenu est bon, il suffit de trouver le bon « emballage ».

BE REAL

« Tous les jours à une heure différente, tout le monde est notifié simultanément pour prendre une photo en 2 minutes. Découvre ce que font vraiment tes amis dans leur quotidien ». Voici la promesse du réseau social BeReal : être vrai face à ses amis. En clair, vous recevez une notification et vous avez 2 minutes pour prendre une photo de ce que vous êtes en train de faire. Et si vous ne publiez rien, vous ne verrez pas non plus ce que font vos amis. L'authenticité semble être le maître-mot de cette application. Fondé en 2020 par le Français Alexis Barreyat, ce réseau social semble plaire, puisque plus de 3 millions de personnes dans le monde se sont inscrites au premier trimestre 2022. Va-t-on assister à la fin de la dictature de la vie parfaite sur les réseaux sociaux ?



LA TECHNIQUE POMODORO

Inventée par un étudiant, Francesco Cirillo, cette technique permet de décomposer sa journée de travail quand on a du mal à commencer une tâche. C'est un moyen pratique et simple pour mieux se concentrer. De quoi s'agit-il ?

1. Établissez votre *to-do list** (votre liste de choses à faire)
2. Mettez un minuteur sur 25 minutes et coupez toute distraction (télé, smartphone...)
3. Après 25 minutes, faites une pause de 5 minutes
4. Recommencez l'opération 4 fois
5. Au bout de 4 sessions de 25 minutes, faites une pause plus longue (20-25 minutes).

L'avantage direct, c'est de scinder les grosses tâches et vous permettre de les accomplir en entier. Le minuteur vous permet d'oublier le temps qui passe et de rester concentré. Se dire que chaque session de 25 minutes a été accomplie sans embûches est extrêmement motivant.

* Vous trouverez une *to-do-list* dans la boutique sur curious.fr !

TOUR DE MENTALISME : LE CARRÉ MAGIQUE

Le concept est simple : il s'agit de remplir une grille de chiffres et de nombres pour que le total des lignes horizontales et verticales et des diagonales soit toujours le même. Pour cela, demandez à votre assemblée un nombre (au-dessus de 32). Disons que l'assemblée a choisi 42. Le but est de pouvoir remplir la grille de chiffres en quelques secondes pour que, miracle, le total des lignes horizontales soit égal à 42. Il en va de même avec les lignes verticales et les diagonales. Voir l'exemple ci-dessous :

22	1	12	7
11	8	21	2
5	10	3	24
4	23	6	9

Comme vous le remarquez, le total de la colonne 1 est égal à 42. De même que pour la colonne 2, pour la ligne 1,

la ligne 2, les diagonales (flèches orange), etc. Même le total de 4 cases est égal à 42 (carré orange). Mais comment est-ce possible ?

Y = X-20	1	12	7
11	8	Y-1	2
5	10	3	Y+2
4	Y+1	6	9

Apprenez par cœur ce tableau, qui est un modèle de base, et complétez-le rapidement devant votre assemblée. Le

X correspond au nombre 42 choisi par l'assemblée. Donc, dans la première case il faut inscrire le résultat Y qui est égal à 42 - 20, soit 22. À la place de Y-1, il faut écrire 21, c'est-à-dire 22 - 1. De même pour Y+2, il faut écrire 24 (c'est-à-dire 22 + 2). Et ainsi de suite.

Votre assemblée vous prendra pour un pro du calcul mental, car si vous faisiez vraiment les calculs pour obtenir systématiquement 42, il s'agirait quasiment d'un exploit. Sachez que Fabien Olicard a déjà présenté ce tour bluffant en public. Cependant, il utilise des carrés magiques de 6 ou 8 lignes et colonnes et le public lui communique des nombres à 3 chiffres ! La tâche n'est donc que plus complexe à accomplir. Ça en devient du génie !



GARY DAHL OU COMMENT DEVENIR MILLIONNAIRE AVEC DES CAILLOUX

Vendre du vent avec une stratégie dans le vent, voici une astucieuse manière de commercialiser tout et n'importe quoi. Prenez une bête boîte en carton, imprimez sur le dessus un logo « Animal de compagnie », placez un gros caillou à l'intérieur et proposez-la à la vente pour environ 4 \$. Arrivez-vous à la vendre ? C'est en tout cas ce qu'a réussi à faire Gary Dahl, publicitaire californien, en 1975. En moins d'un an, il est parvenu à convaincre plus d'un million de personnes d'acheter un « caillou de compagnie ». Dans la boîte, vous trouvez également une notice d'utilisation, histoire de l'éduquer avec des « assis » ou « pas bouger » et de lui transmettre toute votre affection, pour qu'il ne finisse pas par devenir malheureux comme les pierres... En moins d'un an, ce génie (si, si, c'est un génie) est devenu millionnaire. Vive le marketing !



KENSES AU MEXIQUE

Voici un parc d'attractions original qui nous vient tout droit d'Amérique centrale, plus précisément à Cancun. En plus des cavernes à explorer, d'un labyrinthe, d'une tyrolienne haut perchée et d'une nage dans les flots « super salés » d'une rivière vous maintenant à flot, vos sens seront mis à rude épreuve dans

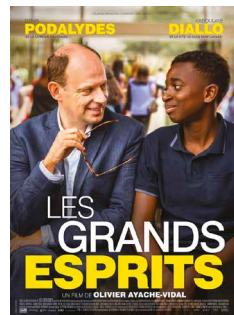
une rue étonnante construite de sorte que vous ayez l'impression qu'elle monte alors que l'eau qui y coule en descend (!). Voilà un « village » d'illusions au budget d'entrée un peu élevé (60 euros environ), mais qui ne devrait pas freiner l'ardeur des adeptes d'expériences sensorielles inédites.

100 MILLIONS D'EUROS MAINTENANT ? OU 1 € EN DOUBLANT LA MISE DURANT 30 JOURS ?

Vous avez compris qu'au fil des numéros de *Curious*, on vous fait comprendre que notre cerveau nous joue des tours. On vous donne 100 millions d'euros maintenant, ou bien on vous donne 1 € aujourd'hui, le double demain, puis encore le double le surlendemain et ainsi de suite ? Vous commencez à nous connaître et vous savez que l'on cherche forcément à vous induire en erreur. Donc vous allez y réfléchir à deux fois et peut-être vous dire que 100 millions est quand même une somme immense, impossible à atteindre à partir de 1 € en 30 jours. En effet, au bout de 14 jours, la somme amassée n'est « que » de 8 192 €. On est encore loin des 100 millions. Mais c'est dans la seconde partie du mois que tout bascule. On aurait pu vous proposer 200 millions ou même 400 millions comme somme de départ. On est encore loin de la réalité. Au bout de 30 jours, le doublement de la somme de la veille vous donne 536 870 912 € (536 millions 870 mille et 912 €). Mais on vous l'avoue, ce n'est qu'au 28^e jour que l'on dépasse les 100 millions d'euros. Vous êtes-vous encore fait avoir ? « *Les calculs ne sont pas bons, Kevin !* »

LA COMPLEXITÉ DE LA LANGUE FRANÇAISE

Dans une phrase, la règle du complément circonstanciel de lieu (CCL) est la suivante : « les compléments circonstanciels ont pour particularité générale de pouvoir être supprimés ou même déplacés au sein de la phrase ». Pour rappel, le CCL permet d'exprimer le lieu où l'on est, où l'on va, où l'on passe, ou encore d'où l'on vient. Dans le célèbre film *Les Grands esprits*, un écolier demande au



professeur s'il peut aller aux toilettes en ajoutant : « *Sur la tête de ma mère, j'ai envie de pisser* ». Le professeur, interprété par Denis

Podalydès, lui explique, comme nous l'indiquons en début d'article, que le CCL peut être placé n'importe où dans la phrase. D'où cette réplique cocasse : « *Où as-tu envie de pisser ? sur la tête de ta mère* ». Et pourtant cette règle ne s'applique pas forcément partout. Lisez le titre de cet article paru l'an passé sur un célèbre site de news : « *Regardez l'équipe de France 2 agressée physiquement puis verbalement et obligée de fuir à Marseille* ». Alors non, elle n'est pas obligée de fuir à Marseille, car la scène décrite dans le titre se déroule à Marseille. On comprend donc que le complément circonstanciel de lieu « *à Marseille* » ne se place pas n'importe où dans la phrase. Il aurait fallu écrire : « *Regardez l'équipe de France 2 agressée physiquement puis verbalement à Marseille et obligée de fuir* ». Le sens de cette phrase devient soudainement différent.

Que dire de cette phrase : « *Le père a battu son fils parce qu'il était ivre* ». Dans l'histoire, qui est ivre ? Le père ou le fils ? Et là, vous pouvez déplacer les mots comme vous le souhaitez, vous ne retrouverez pas le sens de la phrase.

Ils vous disent quoi, vos amis étrangers, sur la langue française ?

BUG DU CERVEAU

Voici 4 nombres. Demandez à quelqu'un de votre entourage de montrer quel nombre correspond à trois huit, trois zéros. Il en sera incapable.

3830
38000
88830
888000

ÉTYMOLOGIE DOUTEUSE

Parfois, l'étymologie est douteuse. Cimetière provient du grec koimêtêrion qui signifie « lieu où l'on dort ». Doux euphémisme pour évoquer une belle sieste... éternelle.

MÉFIEZ-VOUS DES CONTREFAÇONS

Cette image circule sur les réseaux sociaux. On y voit un enfant en bas âge en train de boire de la bière. Mais sa bière n'est en fait qu'une bouteille de 7 Up. À cet âge-là, le bambin ne devrait-il pas se contenter d'eau ou de lait ? On dit ça, on ne dit rien !



SE FORMER GRATUITEMENT

Connaissez-vous www.udemy.com, un site français de formation qui met à votre disposition des cours payants (ou gratuits) concernant une multitude de thèmes ? Développement web, business, finances, informatique, productivité bureautique, design, marketing, santé, musique... Choisissez dans la barre de recherche le sujet qui vous intéresse, puis à gauche, à la rubrique prix, vous pouvez trier toutes les formations gratuites et choisir votre niveau (débutant, intermédiaire, confirmé). Chaque cours contient plusieurs vidéos de quelques minutes, histoire de pouvoir vous arrêter et de reprendre votre formation quand vous le souhaitez. Une belle opportunité pour reprendre les choses en main à la rentrée.

LES CURIOSITÉS DE JULES

LE RAPPORT KHROUCHTCHEV : LA 2^E MORT DE STALINE

Staline a singulièrement marqué l'Histoire en tant que dirigeant autoritaire de l'ex-URSS. Mais l'Histoire elle aussi a singulièrement marqué Staline, et ce, même après sa mort...



Nikita Khrouchtchev (1894 - 1971)

À la mort de Lénine en 1924, Joseph Staline lui succède en tant que secrétaire général du Parti communiste. Un sacre inespéré pour l'enfant géorgien qu'il était quelques décennies auparavant. Mais sa paranoïa fait régner l'arbitraire : il multiplie les arrestations politiques, organise la famine en Ukraine et des déportations par millions au goulag. À tel point qu'on lui attribue une théorie selon laquelle : « 5 % de coupables dans une masse de gens arrêtés, c'est déjà très bien » !

On comprend que sa mort en 1953 suscite un soulagement secret. Néanmoins, un hommage national est rendu par tous les médias à celui que l'on surnomme « Père des Peuples » et « le meilleur ami des enfants ». Tant de monde afflue à ses funérailles que 500 personnes y meurent piétinées !

L'URSS compte alors d'innombrables statues et le pays est loin d'imaginer que peu de temps après, l'implacable emprise de l'homme de fer - la signification du surnom « Staline » - sera foulée au pied...

Car dans la nuit du 24 au 25 février 1956, alors que se tient le XX^e congrès du Parti communiste, son nouveau secrétaire général Nikita Khrouchtchev distribue à huis clos un rapport secret. Officiellement, son contenu n'a été révélé que dans les années 80, mais en réalité il a très vite fait le tour du monde.

Sobrement intitulé « Rapport sur le culte de la personnalité », ce document révèle les « excès » du régime et critique le culte de la personnalité du défunt dirigeant. Bref, il dénonce les crimes staliniens. Ce séisme signe le début du

processus de « déstalinisation » : les statues sont abattues, la ville de Stalingrad renommée et la dépouille retirée du mausolée de la place Rouge à Moscou. Staline était mort physiquement, il meurt désormais symboliquement.

À la fin de l'ère Khrouchtchev, son successeur Brezhnev réhabilite petit à petit Staline, mais la politique de transparence (*glasnost*) menée par Gorbatchev lève à nouveau le voile sur les crimes de l'un des moustachus les plus célèbres de l'Histoire.

De nos jours, la mémoire de Staline demeure très ambivalente en Russie. Il reste le héros de la Grande Guerre patriotique - c'est ainsi que les Russes nomment leur participation à la Seconde Guerre mondiale à partir de 1941 - qui a tenu tête à l'envahisseur nazi. Or, Vladimir Poutine entretient constamment la mémoire de cette guerre, et avec elle l'ambiguïté sur le rapport à Staline.

L'Histoire n'est pas univoque : les historiens expliquent, mais ce sont les politiques qui modèlent le récit national.

Par @julescommecesar, fondateur du média Le Crayon



TERMES SAVANTS ? CONCEPTS MYSTÉRIeux ? TOUT COMPRENDRE, SUR UNE SEULE PAGE !

La Gestalt

LA GESTALT-THÉRAPIE (OU SIMPLEMENT LA GESTALT) EST DE PLUS EN PLUS PRATiquÉE PAR DIFFÉRENTS PSYCHOTHÉRAPEUTES ET COACHS DIVERS... MAIS DE QUOI S'AGIT-IL EXACTEMENT ?



l'expérience) que Fritz Perls développe un processus de pensée, de raisonnement et de dialogue permettant de « fixer une frontière » entre le réel tel qu'il est autour de nous et tel que nous le percevons. Pour régler ses problèmes (inhibitions, complexes, sentiment de solitude, dépression, etc), il convient d'appréhender la distance entre son « réel perçu » et le réel tel qu'il est, et de parvenir à composer avec ces deux pôles d'expérience pour, en simplifiant un peu, réinventer sa vie en fonction de son ressenti. Pour arriver à cette « révélation », il convient de confronter son ressenti à celui des autres (le thérapeute ou un groupe d'autres patients : c'est la thérapie de groupe) en adoptant une attitude de « lâcher-prise » et de confession publique. On doit exposer son problème, « cracher sa colère », aller jusqu'à insulter, dans une sorte de jeu de rôles celui ou celle que l'on juge responsable de ses problèmes. Les séances de Gestalt ressemblent souvent à de longs dialogues, débats

ou confrontations. À la différence de la psychanalyse classique, la Gestalt s'écarte du principe de l'introspection et de la recherche des faits ou traumatismes de la vie antérieure. C'est une thérapie du présent, de l'instant, où il faut réussir à « accoucher », à mettre son ou ses problèmes sur la table et confronter ce ressenti posé devant soi et devant les autres (le thérapeute ou le groupe) pour entendre et apprendre de leurs réactions... parvenir à trouver une nouvelle voie pour son existence. Lors de ces thérapies, il peut y avoir des « ateliers » de travail manuel, d'expression corporelle, de chant, de hurlements ou même de méditation.

Très en vogue à partir des années 70, cette méthode (qui a inspiré nombre de « groupes de parole » ou de coachs en tous genres, jusque dans le milieu de l'entreprise) n'est pas reconnue en France comme une véritable discipline scientifique et a été plusieurs fois mise à l'index par la mission interministérielle de vigilance et de lutte contre les dérives sectaires dans son guide *"Santé et dérives sectaires"* (édité en 2018). En cause : dérives thérapeutiques jugées dangereuses, humiliantes ou mercantiles, absence de cadre scientifique et, donc, prolifération possible de « thérapeutes amateurs » ou peu sérieux. Pour autant, les écrits originaux et expérimentaux de Fritz Perls sont dignes d'intérêt. C'est par rapport au risque de rencontrer de drôles de praticiens qu'il faut rester prudent. ●



LOGOSTORY

SIGNIFICATIONS CACHÉES !

LE DOSSIER ÉTANT CONSAGRÉ À DES ANIMAUX DE LÉGENDE, INTÉRESSONS-NOUS AUJOURD'HUI AUX PETITES BEBÊTES PRÉSENTES DANS QUELQUES LOGOS CONNUS DE TOUS.

Panda roux ou renard ? Voici le débat qui a occupé un nombre incalculable d'internautes à propos du logo de Firefox, le célèbre navigateur internet.

Jusqu'en 2022, on pouvait apercevoir un "renard de feu", traduction littérale du mot firefox en anglais. Sauf que firefox en français signifie panda rouge, un animal protégé du Tibet. - Donc c'est bien un panda sur le logo ! - Pas si simple !

Pas si simple car, en effet, Mozilla disposait d'une boutique en ligne, où ils proposaient bien une peluche de panda à un peu moins de 16 \$. Cependant, quand on pose la question à Firefox, ils considèrent que l'animal du logo représente bien un renard, très représentatif des valeurs véhiculées par Firefox : rapide et furtif. Ce débat va probablement passer aux oubliettes, car Mozilla, la société créatrice de Firefox, a décidé de faire disparaître (ou presque) la bête dans sa nouvelle version de logo, comme vous pouvez le voir ci-dessus. (Elle conservera l'animal pour le logo du navigateur, mais celui-ci disparaîtra pour la marque "Firefox"). Compliqués, ces gens du marketing !

Intéressons-nous maintenant à Aigle, la célèbre marque de vêtements. Créée en 1853, elle fabriquait originellement des chaussures en caoutchouc. En 1989, la marque commence à proposer du prêt-à-porter en plus des bottes et des chaussures. En hommage à l'aigle des États-Unis, la



société ajoute un pictogramme d'aigle dans son logo. Nous pouvons y voir le picto de l'animal ainsi que le A de Aigle. Vous l'aviez ? Mais nous évoquons un peu tardivement le double sens de ce logo, dans la mesure où le picto a récemment disparu du site internet de la marque.

Après l'aigle, voici l'écureuil, le plus célèbre animal du secteur bancaire depuis 1950. Si les plus jeunes d'entre nous peuvent ÉVENTUELLEMENT se poser la question de ce que peut bien signifier ce symbole bizarre, avec des barres, des courbes, un symbole "supérieur à" (>), les plus anciens reconnaîtront aisément l'écureuil, puisqu'ils ont été, de longues années durant, habitués aux changements graphiques de cet animal épargnant.



Mais il faut savoir qu'avant 1950, la banque semblait se chercher, toujours en pleine nature, puisque nous avons successivement eu droit à une ruche,

puis des abeilles et enfin des fourmis. En 1942, René LAURENT, directeur adjoint du Bureau central des Caisses d'Épargne, décida d'organiser un concours de contes, destinés aux prisonniers de guerre français. Il imagina (et espéra) que cela lui permettrait de trouver une nouvelle idée pour le logo de sa banque. Et c'est l'aventure de Didy et Rascassot qui fut sélectionnée.

« C'est l'histoire de Didy l'écureuil, mascotte d'un prisonnier, qui, un jour où lui et ses compagnons d'infortune étaient particulièrement tourmentés par la faim, envisagèrent de manger le petit animal... Ils allèrent donc débusquer Didy dans le chêne qui lui servait d'abri. Après avoir pratiqué une ouverture dans le tronc, l'arbre se vida de son contenu : noisettes, biscuits, amandes, mille choses données à Didy que ce maître banquier avait épargné à l'insu du groupe de prisonniers. Ces derniers récupérèrent de quoi tenir une semaine et « épargnèrent » l'animal. Grâce à son sens de l'épargne, l'écureuil eut la vie sauve. »

À la Rédaction, nous avons trouvé la symbolique de cette histoire assez vaseuse, voire même un peu « limite », concernant la communication d'une banque : le petit épargnant (l'écureuil), qui pendant toute une vie a mis de côté ses économies, finit lamentablement par se les faire piquer... Est-ce cela que nous devons retenir de l'esprit bancaire ? (Ndlr : à moins que ce ne fût un appel subliminal au hold-up ?) ●



MENTALISME

LE BIAIS D'INTENTIONNALITÉ & LA THÉORIE DU COMLOT

QUI TIRE LES FIGELLES ? À QUI PROFITE LE CRIME ? QU'EST-CE QUI SE TRAME DERRIÈRE LE PARAVENT DE LA VÉRITÉ OFFICIELLE ? VOILÀ, PAR LE MENU, LES QUESTIONS SANS CESSÉ POSÉES PAR LES COMLOTISTES QUI S'OBSTINENT À VOIR DES CALCULS MACHIAVÉLIQUES DERRIÈRE CHAQUE ÉVÈNEMENT, CHAQUE CRISE ET CHAQUE CATASTROPHE. LE MOTEUR DE LEUR « FOLIE » ? LE BIAIS D'INTENTIONNALITÉ !

PARTIE 1

Le biais d'intentionnalité est un biais cognitif dont nous retrouvons la trace dans la partie la plus primitive de notre cerveau. Il est également défini par certains spécialistes sous le nom d'illusion d'agentivité. Il consiste à donner une place prépondérante et à gonfler de façon disproportionnée le rôle des causes intentionnelles qui seraient à la base d'un évènement, le plus souvent catastrophique à notre égard.

L'on peut également parler de biais d'attribution causale, découvert et mis en exergue par le psychologue américain Fritz Heider (1896-1988). Ce biais (d'intentionnalité, d'illusion d'agentivité ou d'attribution causale), quel que soit le nom qu'on lui donne, s'explique par une volonté



Fritz Heider

paranoïaque de notre esprit primitif à vouloir rendre cohérent et logique un monde ou une suite d'évènements nous paraissant instable, incompréhensible ou échappant totalement à notre contrôle. La version la plus primitive de ce biais d'intentionnalité se manifestant dans notre appréhension du karma ou de la malchance des esprits qui s'acharnent sur nous : « Il suffit que je sorte pour faire deux-trois courses en ville et il commence à pleuvoir » ou encore : « Il a volé ce scooter et il a eu un accident ». Il est possible d'habiller toutes ces manifestations du biais d'intentionnalité primaire avec d'ancestrales croyances aux esprits ou à des morales religieuses (bien mal acquis ne profite jamais, etc.). La construction du biais d'intentionnalité se complique et s'étaye

de multiples calculs de l'esprit dès lors qu'il s'agit d'expliquer un certain nombre d'évènements politiques, sociaux ou historiques qui mettent à mal notre désir de contrôle sur le monde. Dans son excellent ouvrage intitulé *Court traité de complotologie*, paru en 2013, l'intellectuel Pierre-André Taguieff nous l'explique fort bien : « On appelle "biais d'intentionnalité" la tendance qu'ont les individus à voir le comportement des autres comme intentionnel. C'est ainsi qu'une simple maladresse est interprétée comme une conduite agressive, révélatrice de dispositions hostiles. Autrement dit, le biais d'intentionnalité consiste à percevoir l'action d'une volonté ou une décision derrière ce qui est fortuit ou accidentel. (...) En outre, on suppose l'intervention d'un principe d'économie : la reconstruction des enchaînements causaux qui ont abouti à un simple bousculement non intentionnel implique de s'engager dans une analyse interminable. Or, il est moins coûteux d'attribuer le bousculement à un sujet doté d'une volonté. »

Selon Taguieff, donc, la reconstruction des enchaînements causaux ayant abouti à une situation désagréable, problématique ou catastrophique serait autant due à notre désir de contrôle sur le monde (comme décrit plus haut) qu'à une sorte de fainéantise de l'esprit parant au plus pressé. Cette simplification générale de la pensée, faisant fi de toutes les coïncidences et des multiples éléments incontrôlables entrant en ligne de compte pour aboutir à un résultat, se croise souvent avec un autre biais cognitif particulièrement pervers : le biais de proportionnalité. Ce biais implique l'idée totalement

fausse d'accroissement de n'importe quel phénomène à condition qu'on l'observe avec suffisamment d'attention. Théo, par exemple, s'est acheté une automobile d'une marque assez rare en France, une Saab, marque à laquelle il n'avait jamais porté grande



C'est ainsi que l'on débouche sur une vingtaine de versions différentes de complots concernant l'assassinat du président américain JFK, des élucubrations sur la fabrication de la Covid-19 comme arme de destruction massive...

attention auparavant. Dès lors qu'il est au volant de sa nouvelle auto, son acuité visuelle se retrouve instinctivement augmentée avec pour objet une mission quasiment subliminale : repérer les autres Saab. Au cours d'un dîner entre amis, on pourra l'entendre déclarer : « Vous savez, les amis, il y a beaucoup plus de Saab à Paris qu'on ne le croit, elles sont finalement assez courantes dans la circulation. » Cet exemple trivial illustre parfaitement le vieil adage selon lequel on finit par toujours par « trouver ce que l'on cherche. » La conjonction du biais d'intentionnalité et de celui de proportionnalité, por-

Les dix commandements foireux de mémé !

AH ! LE MOIS DE DÉCEMBRE, QUI ANNONCE LES FÊTES DE FIN D'ANNÉE... REPAS DE NOËL OU RÉVEILLON DE LA SAINT-SYLVESTRE SERONT, POUR BON NOMBRE D'ENTRE NOUS, L'OCCASION DE SE RETROUVER EN FAMILLE AUTOUR DE LA TABLE FESTIVE ET DE S'AFFAIRER EN CUISINE. HEUREUSEMENT, « TATA SUZANNE » OU « MAMIE » SERONT LÀ, DISPENSANT AUTOUR D'ELLES LEURS FAMEUX « CONSEILS DE GRAND-MÈRE »... SEUL PETIT PROBLÈME : LA PLUPART D'ENTRE EUX SONT COMPLÈTEMENT BIDON ET RISQUENT MÊME DE PROVOQUER L'INVERSE DE L'EFFET ATTENDU. POUR VOUS PERMETTRE DE VOUS Y RETROUVER, LA RÉDACTION DE *CURIOUZ* A RECENSÉ LES « DIX COMMANDEMENTS FOIREUX DE MÉMÉ ». C'EST NOËL, C'EST CADEAU !

Mettre du vinaigre ou du sel dans l'eau de cuisson des œufs durs permet de renforcer la coquille et d'en éviter l'éclatement.

Mettre du sel dans l'eau de cuisson des œufs durs ne sert, strictement, à rien. Pour ce qui concerne le vinaigre, c'est bien pire, l'acidité ayant tendance à attaquer la coquille calcaire et à la fragiliser, on risque l'accident et la rupture de coquille... soit, justement, le parfait effet inverse de celui escompté !

Saupoudrer une brûlure de farine ou y appliquer une rondelle de pomme de terre crue permet de réduire la douleur.

En s'essayant à sa nouvelle recette de foie gras poêlé, Gérard s'est occasionné une belle brûlure au poignet. Pas de panique, mamie arrive et dispense son précieux conseil : saupoudrer la brûlure de farine ! Une action totalement inutile qui ne fera qu'irriter la plaie ! Autre « truc lumineux » : l'application d'une rondelle de pomme de terre crue, qui ne sera

d'aucun effet bénéfique. En cas de brûlure, un seul réflexe : application d'eau froide et mise en place d'un gel gras apaisant et hydratant. Si ça se complique, on appelle le médecin.

Mettre une pièce de monnaie sur une piqûre permet de guérir et d'apaiser la douleur.

Avec le réchauffement climatique, Gérard a été piqué par une guêpe survivante, alors qu'il allait fumer une clope sur la terrasse pour se remettre de sa brûlure. « Noël au balcon, piqûre à l'horizon »... Tata Suzanne débarque sur la terrasse, et elle est formelle : il faut appliquer une pièce de monnaie sur la piqûre, pour apaiser la douleur et faire désenfler l'hématome. N'importe quoi ! Une pièce en quoi ? En or, en argent, en cuivre ? Les pièces de monnaie passent de main en main et sont particulièrement « crades »... Le seul effet qu'elles puissent occasionner sur une piqûre d'insecte sera celui d'infecter l'ensemble avec les bactéries qui prolifèrent sur leur surface !

Les épinards sont riches en fer !

Popeye a influencé toutes nos grands-mères, en avalant une pleine ventrée d'épinards avant d'envoyer les méchants mordre la poussière à grands coups de poing musclés pour défendre Olive, sa compagne un peu gourde ! On a bien rigolé, mais, franchement, le fer dans les épinards, c'est du flan ! Avec 2,7 mg aux 100 grammes, les épinards sont classés, à la louche, au 200^e rang des aliments ordinaires en matière de teneur en fer, faisant à peu près jeu égal avec deux bons verres de vodka... c'est dire si les résultats ne sont pas brillants ! Pour faire le plein de fer, on préférera largement les fruits de mer (les palourdes : 15 mg/100g), le chocolat noir (18 mg/100g) ou le champion toutes catégories : le boudin noir (aux pommes ou aux oignons, c'est comme vous voudrez...), qui caracole en tête avec ses 23 milligrammes de fer pour 100 grammes. Voilà !

Plonger les légumes dans l'eau froide permet d'en fixer la couleur.

Vos petits pois ou vos brocolis ont pâli à la cuisson et on ne voit pas trop par quel miracle les tremper dans l'eau froide leur redonnera des couleurs. C'est lors de la cuisson qu'il faudrait agir pour éviter la décoloration. Une fois cuit et « délavé » par la chaleur, un légume ne pourra pas retrouver sa teinte originelle. N'en déplaie à mamie, l'eau froide ne permet malheureusement pas de remonter le temps !

Mettre du gros sel sur une tache de vin aide à la faire disparaître de la nappe.

À table, les esprits s'échauffent entre la petite nièce « végé-provoc' » et l'oncle « chasse-réac' »... et paf ! d'un geste explicatif maladroit, l'un des deux envoie valdinguer un des précieux verres du service en cristal qui se brise et répand une belle dose de bordeaux rouge sur la belle nappe blanche ! Cet incident aura au moins le mérite de faire changer le sujet de la conversation : comment faire disparaître cette tache ? Mémé est formelle : « Vite, versons du sel sur la tache » Voilà bien, pourtant, LA chose à ne pas faire : le sel va fixer la tache et la rendre presque ineffaçable au lavage ! Pour vous en convaincre, allez acheter n'importe quel colorant pour vêtement, vous constaterez qu'il doit toujours être utilisé avec du sel, qui est le meilleur fixateur pour les couleurs. Là, honnêtement, l'astuce de mémé ressemble vraiment à du sabotage !

Mettre de l'huile dans l'eau des pâtes empêche ces dernières d'être collantes.

On a tous appris à l'école primaire que l'eau et l'huile ne se mélangent pas et que l'huile va donc flotter inefficacement au-dessus de l'eau bouillonnante, comme une « tache de pollution » parfaitement inutile... Pour que les pâtes ne collent pas, il faut les cuire dans un grand volume d'eau (5-6 litres pour 500 grammes de pâtes) et ne pas dépasser le temps de cuisson maximal indiqué sur le paquet, voilà tout !

Le lait agit comme un antipoison.

Non et non ! Si un enfant s'est empoisonné ou intoxiqué pendant le réveillon, on ne lui fait rien boire (tout liquide ingéré pouvant augmenter la diffusion du poison dans son organisme) et on appelle rapidement le centre antipoison pour expliquer à un spécialiste qui a ingéré quoi. C'est tout ! Un verre de lait tiède (aux vertus vaguement apaisantes) pourra toujours servir à calmer grand-mère en attendant les secours.

Une cuillère en bois posée sur le dessus de la casserole empêche l'eau de déborder.

Une cuillère en bois sert à remuer les ingrédients qui sont dans la casserole. Si on la place au-dessus d'un récipient plein de lait bouillant, en travers, et qu'elle parvient à endiguer le débordement du liquide fou en faisant mentir toutes les règles de la physique appliquée, c'est qu'il ne s'agit pas vraiment d'une cuillère en bois, mais d'une baguette magique... Bienvenue dans le monde de Harry Potter !

Conserver les piles au frigo permet d'augmenter leur endurance.

Au pied du sapin, Léo, 4 ans, pleure comme une âme en peine... La petite auto radioguidée apportée par le père Noël ne fonctionne déjà plus, après à peine quelques minutes de jeu ! Tout le monde se précipite pour voir d'où provient cette avarie. Le verdict tombe : incroyable, les piles sont déjà « à plat » ! Et tout ça, c'est encore la faute de mamie, qui a eu « l'idée géniale » de stocker toutes les piles destinées aux jouets des petits dans le frigo, pour en « prolonger la durée de vie » ! Les piles (alcalines ou salines) sont de petites batteries qui détestent le froid... si mamie avait voulu les « flinguer » encore davantage, elle aurait carrément dû les stocker dans le freezer !

Voilà ! Embrassez vos grands-mères, choyez les anciens, ils sont souvent le ciment inaltérable de la cohésion familiale, même s'ils dispensent parfois des conseils « bizarres » ou farfelus. Bonnes Fêtes à tous ! ●



DE BRETAGNE

PAR M. BONNE, Ingén^r. Hydrographe
de la Marine.

Les fantômes de Bretagne

PARTIE 2

COMME UNE LANGUE DE TERRE SAUVAGE LANCÉE VERS L'OUEST À L'ASSAUT DE L'ATLANTIQUE, LA BRETAGNE SEMBLE PARFOIS VOULOIR DÉFIER LES ÉLÉMENTS. ELLE RECÈLE DES LÉGENDES FAITES À SON IMAGE, TEMPÊTUEUSES ET DRAMATIQUES.

Un pays beau, rude et fier où se sont toujours mélangés superstitions, héritages celtiques et chrétienté. Ne nous y trompons pas, quand les croyances héritées du paganisme et les superstitions populaires viennent télescoper les croyances chrétiennes, nous avons presque à coup sûr affaire à une légende bretonne !

On trouve partout des témoignages de ces étranges télescopages culturels. Comme au château de Suscinio, qui fut l'imposante résidence fortifiée des ducs de Bretagne. En ces lieux, le sol de la chapelle représente un étonnant puzzle : 30 000 pavés de terre cuite émaillée dessinant de singuliers tapis multicolores. Là où prenait place le couple ducal, on aperçoit un décor plus étonnant, composé d'un véritable bestiaire fantastique où des lions, des chouettes, des lièvres et même un dromadaire côtoient des vouivres maléfiques, une harpie ou encore un basilic !

Plus au nord, ce n'est point l'Esprit saint qui surplombe la voûte principale de la chapelle de Laupo mais une mouche. À en croire la légende, saint Marc le susceptible, déçu de n'avoir pas aperçu suffisamment de fidèles à l'office religieux du jour de sa fête aurait, dans sa colère, engendré et envoyé une immense nuée de mouches envahir tout le village. Dans un acte de contrition visant à calmer sa terrible colère, les villageois de Laupo dessinèrent



Château de Suscinio, Bretagne



François-René de Chateaubriand, écrivain et homme politique français



Château de Combourg, Bretagne

une mouche au sommet de la voûte de la chapelle. Aujourd'hui encore, tous les 25 avril, une date correspondant comme par miracle à l'époque de l'explosion des larves de mouche, des processions sont organisées pour les faire mourir, saint Marc étant bien évidemment invoqué dans cette région, toute l'année durant, pour permettre la guérison des piqûres d'insectes

et se protéger des nuisances qu'ils pourraient occasionner.

Beaucoup plus lugubre, l'histoire du comte de Combourg a de quoi donner des sueurs froides. L'écrivain François-René de Chateaubriand parlait dans ses mémoires des fantômes qui hantaient le château de Combourg où il passa des nuits difficiles au cours de son enfance. Des soirs durant lesquels il entendait le son terrifiant de la jambe de bois du fantôme du comte Malo-Auguste de Coëtquen (mort en 1727 dans cette lugubre demeure, 40 ans avant la naissance de Chateaubriand) descendre les escaliers de l'imposant château surplombant le lac, accompagné, toujours selon la légende, d'un

LA NAISSANCE DE VÉNUS

SANDRO BOTTICELLI
(1445-1510)

ŒUVRE MYTHIQUE DE SANDRO BOTTICELLI, EXPOSÉE ACTUELLEMENT DANS LA GALERIE DES OFFICES À FLORENCE. MESURANT 172,5 x 278,5 CM, ELLE FUT PEINTE EN 1485. VOICI QUELQUES ANECDOTES CONCERNANT CE TABLEAU.

Illustration des hymnes homériques, collections de courts poèmes. Ces deux personnages illustrent ce poème :
« Le souffle du vent de l'Ouest l'a portée
De l'écume jaillissante et par-dessus la mer profonde
Jusqu'à Chypre, son île, aux rivages frangés de vagues... »
Il s'agit de Zéphyr, dieu des vents et de sa femme Chloris, Zéphyr soufflant et poussant ainsi Vénus vers la berge.

Vénus d'Arles au Louvre



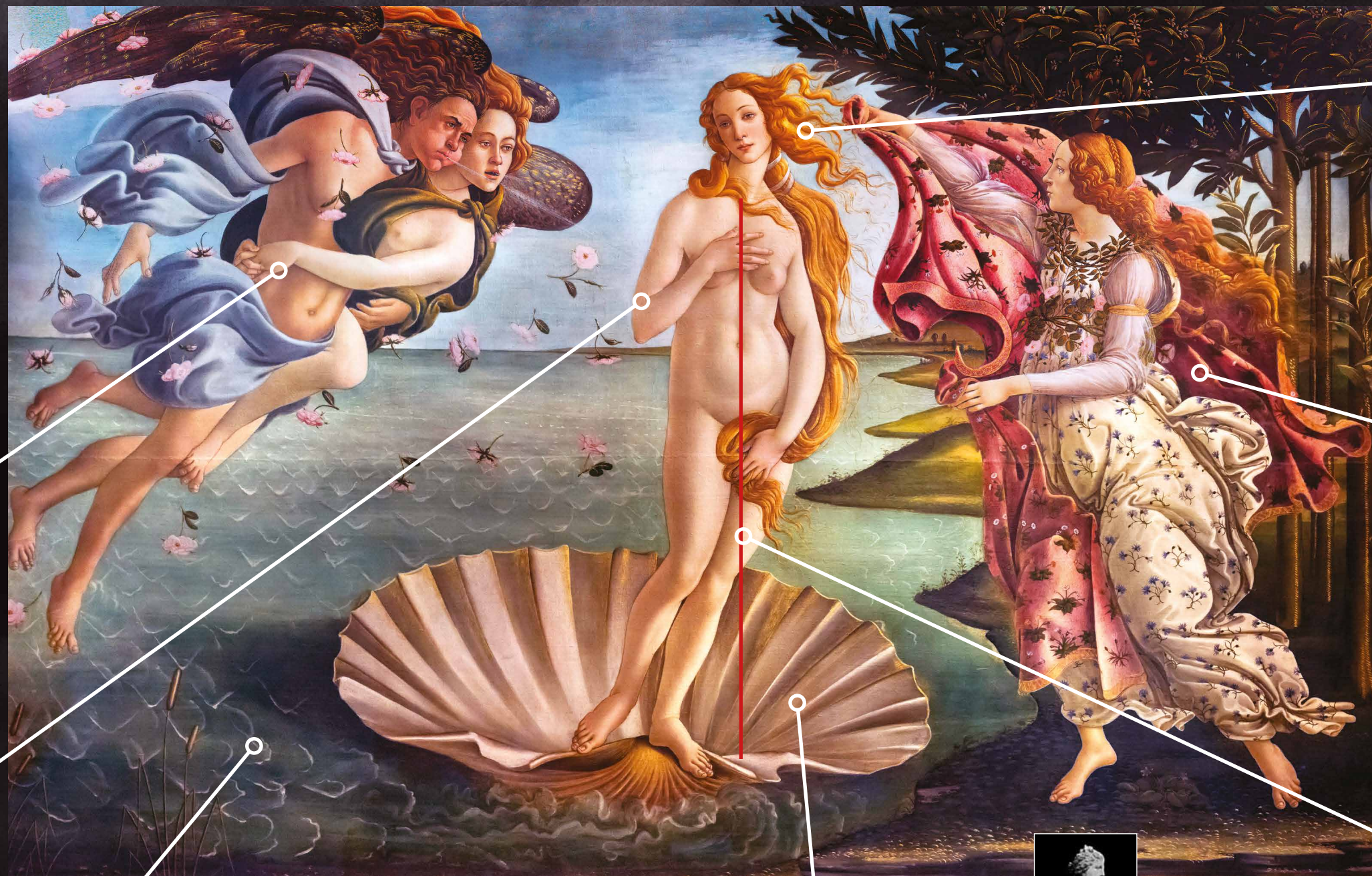
Vénus est la déesse de l'amour, de la séduction et de la beauté féminine dans la mythologie romaine. Fille de Gaïa et d'Ouranos, elle est la mère d'Hermaphrodite et de Cupidon (dieu de l'amour).

Le tableau est une allégorie de la beauté féminine et de la pureté. On dit qu'elle est une Vénus anadyomène, c'est-à-dire « qui sort de l'eau », un thème artistique courant de la peinture occidentale, issu de la mythologie gréco-romaine. Allusion à la naissance d'Aphrodite (pour les Grecs, Vénus pour les Romains).

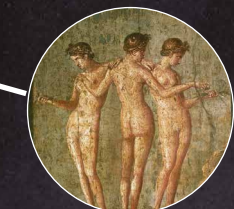
Contrairement au titre du tableau, Vénus ne vient pas de naître. Il s'agit plutôt de son arrivée sur l'île de Cythère.



LE SAVIEZ-VOUS ?
Sandro Botticelli fut appelé par le pape en 1481 pour contribuer à la décoration murale de la chapelle Sixtine.



Il semblerait que le modèle ayant servi à peindre Vénus est Simonetta Vespucci, l'épouse d'un marchand florentin. Elle semblait être la plus belle femme de l'époque. Née à Porto Venere (port de Vénus), c'est une des raisons pour lesquelles il semblerait que ce soit le personnage de Vénus. Elle mourut d'une pneumonie à 23 ans.



Les trois Grâces (fresque de Pompéi)

Dans la mythologie grecque, on parle d'Heures, un groupe de déesses personnifiant les divisions du temps. Il se peut que ce personnage symbolise la saison du printemps. Mais il se peut également qu'elle soit l'une des trois Grâces faisant partie de l'entourage de Vénus, dispensant de bonnes mœurs aux humains, comme l'égalité d'humeur, la bonne grâce, l'éloquence, la sagesse et la reconnaissance.

Ce qui est amusant à observer, c'est que cette pose n'est pas réaliste. Si vous preniez cette pose, vous ne tiendriez pas debout. Le cou est également trop long et son bras gauche est attaché au corps bizarrement. Enfin, elle pose son pied sur la partie extérieure du coquillage, et non pas à l'intérieur. Le peintre maîtrise pourtant la représentation des corps. C'est certainement une manière de nous dire qu'avec Vénus, la déesse de la beauté qui nous fascine, les erreurs se transforment en perfection.

À l'époque, la compréhension de ce tableau était réservée à un public averti et cultivé. En effet, dans la mythologie et l'art antique, le coquillage ouvert représente le sexe de la femme, un des symboles érotiques non compréhensibles par tout un chacun.



Cette statue est la Vénus des Médicis, une sculpture de marbre exposée au musée des Offices à Florence. Botticelli s'est donc inspiré de cette statue pour peindre sa Vénus. Inspiration ou copie ?
- le geste de pudeur sur les seins et pour cacher sa nudité
- l'appui sur une seule jambe
- le déhanchement

LA SÉRIE EN CHIFFRES ET EN ANECDOTES

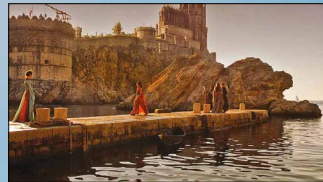
GAME OF THRONES

AVEC UN DOSSIER CONSACRÉ AUX MONSTRES ET BÊTES LÉGENDAIRES, QUOI DE MIEUX QU'UN "TOUT EN CHIFFRES" D'UNE SÉRIE "DRAGONESQUE" QUI A MARQUÉ LES ESPRITS ?



30

lieux de tournage à travers le monde



Croatie, Islande ou Maroc par exemple



130

millions de dollars de budget pour la dernière saison



1996

Année de sortie du premier livre éponyme signé George R. R. Martin



Tapis Ikea (réf. Skold) retravaillé par les costumiers de la série

Le trône pour Elizabeth II

Lors du tournage de la série en 2014, il a été proposé à la Reine de s'asseoir sur LE trône de *Game of Thrones*. Elle aurait décliné la proposition. La reine d'Angleterre ne peut pas s'asseoir sur un autre trône que le sien.

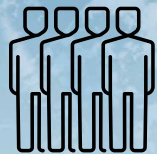
Privilège de président

À la fin du mandat de Barack Obama, ce dernier avait demandé à la production de voir en avant-première la sixième saison, arguant vouloir connaître le sort réservé à son personnage préféré Jon Snow. Pour rappel (spoiler), le personnage meurt à la fin de la cinquième saison. L'acteur lui-même fait croire qu'il ne reviendra pas à la saison 6.



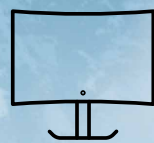
500 000

Salaire perçu (en \$) en moyenne pour chaque épisode par Kit Harington et Emilia Clarke (Jon Snow et Daenerys Targaryen)



100 %

de progression touristique sur les lieux de tournage, notamment à Dubrovnik, où face à une invasion de touristes, les habitants ont demandé à imposer un quota de visiteurs



19,3 M

Nombre de téléspectateurs aux États-Unis lors de la diffusion du dernier épisode de la série (8^e saison, 73^e épisode), un record absolu pour la chaîne HBO



1 428 937

C'est le nombre de signatures réunies suite au lancement d'une pétition pour la réécriture complète de la dernière saison par "des scénaristes compétents", signatures de déçus de l'issue de cette série.



135^e

C'est la place qu'occupait aux États-Unis entre 2010 et 2017 le prénom d'Arya suite à la diffusion de la série.



160

C'est le poids en kg du célèbre trône de la série, constitué de plus de 200 épées et mesurant 2,4 mètres de haut.



Le nom du compositeur de la musique du générique de *Game of Thrones* ne vous dit peut-être rien. Et pourtant Ramin Djawadi a également écrit le générique (américain) de la série *Prison Break* en plus récemment, de l'intro de la génialissime série *Westworld*.

De peur de mourir avant la fin de l'écriture de son œuvre, l'auteur des livres *Le trône de fer*, George R. R. Martin a révélé la fin de l'histoire aux producteurs de *Game of Thrones*.



L'effet de leurre

COMMENT UNE PROPOSITION COMMERCIALE FARFELUE OU DÉRANGEANTE PEUT-ELLE NOUS FAIRE CHANGER D'AVIS AU MOMENT OÙ NOUS PRENONS UNE DÉCISION D'ACHAT, AU POINT MÊME DE PERTURBER NOTRE FACULTÉ DE JUGEMENT ?

L'effet de leurre (ou effet de domination asymétrique) est un biais cognitif découvert au début des années 80 (voir encadré) qui désigne un mécanisme mental agissant à l'insu de notre conscience, et qui perturbe notre capacité à raisonner logiquement, nous induisant en erreur et nous faisant aboutir à des prises de décision farfelues ou contraires à notre intérêt personnel.

L'effet de leurre agit au moment de devoir décider entre deux options (d'achat, par exemple) par le truchement de l'apparition d'une troisième option représentant une troisième offre « perturbatrice » parce qu'illogique dans la hiérarchie des valeurs des deux autres offres.

Pour illustrer ce processus, choisissons l'exemple d'un client désireux d'acheter un scooter électrique. On lui propose le modèle A (assez performant et assez cher) et le modèle B (plus modeste et moins cher). Face à ce choix, le client semble hésiter, il ne sait pas trop quel modèle choisir. Dans le cas où le vendeur décide de privilégier et de vendre le modèle A (le plus cher), il va présenter une troisième proposition sous la forme d'un modèle C, qui aura des performances

à peine supérieures au modèle A, mais qui sera beaucoup plus onéreux. Ce produit C, qui est un leurre, n'est là que pour valoriser le produit A et lui donner l'allure d'une bonne affaire : presque aussi performant que ce troisième modèle et pourtant beaucoup moins cher, comme on le voit dans le tableau ci-contre :

	Autonomie	Puissance	Prix
Scooter A	100 km	3 000 W	3 000 €
Scooter B	75 km	2 500 W	2 300 €
Scooter C	105 km	3 200 W	4 400 €

Si, au contraire, le vendeur avait eu l'intention de vendre le modèle B (pour cause de marge plus intéressante ou d'impératif à liquider un stock trop important de ce modèle), il aurait alors proposé un modèle C différent, à peine moins cher que le B, mais avec des prestations bien moindres :

	Autonomie	Puissance	Prix
Scooter A	100 km	3 000 W	3 000 €
Scooter B	75 km	2 500 W	2 300 €
Scooter C	49 km	1 600 W	1 990 €



Certains sites marchands sont nantis d'une intelligence artificielle (un algorithme) qui a analysé nos faits et gestes sur le site, avant la décision d'achat et de mise au panier des articles.

Dans cette seconde configuration de l'offre, la décision client va irrémédiablement être aiguillée vers le modèle B qui lui paraîtra représenter le « juste équilibre » entre le A (trop cher) et le C, à peine moins cher et vraiment bien moins performant. Et dans les deux cas, l'offre initiale était pourtant la même, les deux leurres ne servant que « d'épouvantails » et de faire-valoir pour l'un ou l'autre des modèles A et B proposés initialement. Même lorsque l'effet de leurre est facilement repérable, il demeure redoutablement efficace et conserve un puissant impact. Notre système de raisonnement est « piégé » face à cette proposition asymétrique qui déforme la réalité. Cela est dû au nombre important de décisions d'achat inconscientes que nous prenons au quotidien.

L'effet de leurre ne fonctionne qu'avec un nombre de propositions restreint (trois ou quatre) et il est souvent pratiqué dans le commerce quand cette configuration se présente. Dans les grandes et moyennes surfaces (nous ne parlons pas ici des hypermarchés), on remarquera que cet effet de proposition asymétrique est présent presque partout, dès lors que seuls trois ou quatre produits différents sont proposés dans le rayon. C'est le cas pour ce qui concerne, par exemple, l'espace du petit électroménager. Il est commun de ne voir que trois ou quatre modèles de cafetières (ou fours à micro-ondes, fers à repasser, plaques de cuisson, sèche-cheveux, etc.) dans les grandes surfaces... Voilà le terrain idéal pour exploiter ce système de leurre. De même, lorsque nous achetons « en ligne » :

au moment où nous avons déjà rempli notre panier et que nous nous apprêtons à payer nos achats survient parfois une dernière proposition « promotionnelle » destinée à nous faire changer d'avis au dernier moment. Là encore, il y a fort à parier qu'il s'agit d'un leurre. Certains sites marchands sont nantis d'une intelligence artificielle (un algorithme) qui a analysé nos faits et gestes sur le site, avant la décision d'achat et de mise au panier des articles. Cette analyse permet de nous proposer une offre « sur mesure » pour nous leurrer, précisément en fonction des hésitations ou allers-retours entre les produits que nous avons effectués. Dans le « panier », au moment où nous nous apprêtons à régler notre achat, nous sommes, en dépit de tout le choix de produits différents que nous avons regardés, confiné dans un espace restreint (celui de l'espace de paiement), et c'est là que l'algorithme nous envoie deux autres propositions à caractère « asymétrique »... Soyons-y attentifs.

En fait, tout comme l'effet de leurre a besoin, nous l'avons constaté plus haut, d'un nombre de propositions assez faible, il prospère dans un environnement de stress ou de précipitation, lors d'un achat « pressant » ou impulsif. C'est en ce sens que deux parades existent bel et bien, pour ne pas tomber dans le piège : refuser de prendre une décision à partir d'un nombre restreint de propositions en faisant jouer une concurrence plus large et, surtout, ne jamais se hâter dans sa prise de décision. Le temps et la réflexion « à froid » sont les deux plus grands ennemis de cet effet de leurre. ●



Joel Huber

L'EFFET DE DOMINATION ASYMÉTRIQUE

L'effet de domination asymétrique a été découvert et décrit pour la première fois en 1982 par Joel Huber, professeur émérite à la Fuqua School of Business. John McCann et lui étaient membres fondateurs de la zone Marketing lorsqu'ils sont arrivés à Fuqua en 1979. Le professeur Huber a obtenu son diplôme de premier cycle à Princeton et son MBA et son doctorat à la Wharton School de l'Université de Pennsylvanie... Leur équipe a découvert qu'il était possible, dans le cas où un consommateur hésite entre deux produits à des prix différents, d'influencer le choix en faveur de l'alternative désirée grâce à l'introduction d'un troisième produit « leurre » de meilleure qualité et/ou plus cher.

ESCAPE GAMES : LA GRANDE ÉVASION !



QUI N'A PAS AU MOINS UNE FOIS ENTENDU PARLER DES "ESCAPE GAMES" ? LE CONCEPT EST SIMPLE : S'ENFERMER AVEC UNE BANDE D'AMIS PENDANT UN LAPS DE TEMPS PRÉCIS (GÉNÉRALEMENT UNE HEURE) DANS UNE PIÈCE FERMÉE À CLÉ. L'OBJECTIF : EN SORTIR, EN TROUVANT LA RÉPONSE À DES ÉNIGMES PLUS OU MOINS CORSÉES, QUI METTENT NOS NERFS À RUDE ÉPREUVE...

Pour trouver l'origine des escape games, il faut remonter au début des années 2000 et regarder du côté des jeux vidéo. Plusieurs jeux sont développés sur le concept consistant pour le joueur à sortir d'un labyrinthe (Myst) ou d'une chambre (Mystery of time and space), mais c'est véritablement en 2004 que le jeu fondateur des escape games verra le jour : Crimson room. Créé par le Japonais Toshimitsu Takagi, ce jeu appartient à la famille des "point & click" (le joueur balade sa souris sur un décor fixe et découvre des éléments en cliquant sur les objets). Dans le jeu de Toshimitsu, le joueur est enfermé dans une pièce qui ressemble à une chambre d'hôtel et doit collecter des objets et des indices qui lui permettront de sortir, et donc de gagner

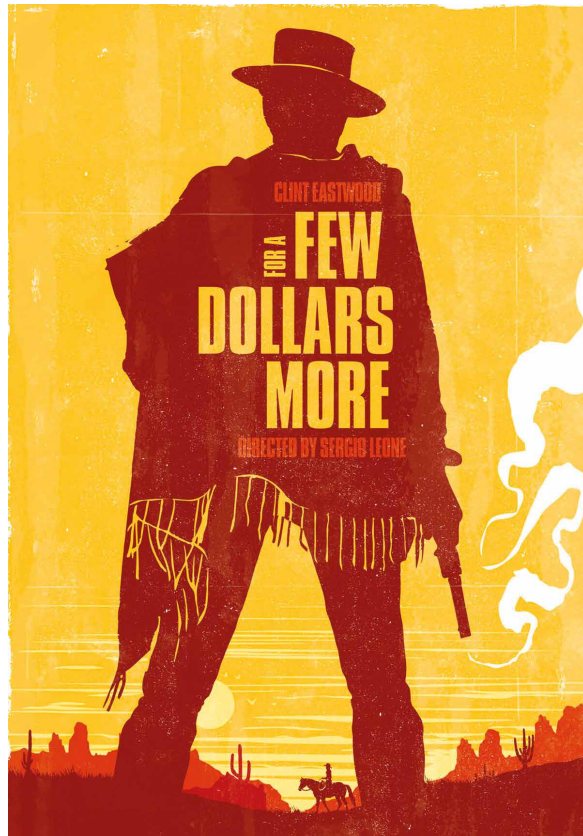
le jeu. Le succès est immédiat, à tel point que le genre se développe sur internet, où de nombreux jeux gratuits voient le jour, surnommés affectueusement "takagim" en hommage à leur père spirituel.

Trois ans plus tard, en 2007, et toujours au Japon, la société SCRAP et son fondateur Takao Kato profitent de l'essor des takagim pour proposer un nouveau concept : des salles bien réelles, dans lesquelles on recrée les conditions du jeu vidéo pour permettre aux joueurs d'évoluer avec leurs amis en immersion complète. Le premier escape game est né. Et il fait rapidement des petits : les salles se multiplient au Japon, en Chine puis dans tous les pays asiatiques. Elles gagnent ensuite l'Europe de l'Est, où la première voit le jour en 2011 à Budapest, en Hongrie. La

MAIS SURTOUT, C'EST ENCORE PLUS TARD QUE VOUS COMMENCEZ À LIRE CECI...

Et ce pour la bonne et simple raison que votre regard, quand vous feuillotez un magazine, est toujours porté vers la droite. C'est pour cela que les publicités « pleine page » sont presque toujours positionnées à droite en recto, face à un texte à gauche en verso. Cette façon d'organiser la mise en page permet d'augmenter leur visibilité, et donc leur efficacité. Dans le métier de la pub et de l'édition de presse, on appelle ça le « recto de rigueur ». Et c'est pour cette raison que vous voyez, sur les premières pages de nombreux magazines, une série de petits articles (news, avant-premières, chroniques courtes, etc.) fleurir pour « servir » les rectos de rigueur où sont positionnées les publicités en pleine page. Faites-en l'expérience en feuilletant quelques magazines féminins bien connus et lardés de publicités (Cosmopolitan, Elle, Marie-Claire, etc.), vous verrez que le premier quart de tous ces magazines est encombré de petits articles en verso (page de gauche) et de pages de publicité en recto. On peut dire que les impératifs commerciaux et financiers ont plus ou moins modifié le format et la longueur d'une partie des articles présents dans ces magazines : ils sont calibrés pour ne jamais dépasser une page, afin de « servir » de faire-valoir à la publicité, triomphante et nourricière.

En ce qui concerne ce qui vous guide sur la page de droite, c'est assez simple. Votre attention est accaparée par le message central et vos yeux glissent immédiatement sur ce qui suit, directement en dessous... Ensuite, votre regard remonte vers le « ciel » pour comprendre de quoi il s'agit ! Dans tout le processus, la taille des textes (décroissante) augmente l'effet de sens de lecture qui descend depuis le centre et remonte dans un second temps. C'est un système presque mathématique. Regardez cette affiche sur votre gauche : on lit d'abord « quelques dollars de plus » en anglais, ensuite on découvre le nom du réalisateur, puis nos yeux remontent, aperçoivent le « For a » écrit à la verticale et comprennent le titre dans son intégralité « Pour quelques dollars de plus »... Enfin, on lit, au-dessus, le nom de la star du film et on l'associe à la silhouette du cow-boy en poncho qui tient un flingue fumant dans sa main droite. Il n'y a rien à dire de plus, c'est l'efficacité totale. En trois secondes, on a tout compris sur le film : tous en salles ! Cette affiche est un archétype, elle flirte avec la perfection graphique, dans son genre !



Le texte que vous lisez a été, à son démarrage, composé « en entonnoir », avec une police aux caractères décroissants, emprisonnant votre regard dans une descente obligatoire... L'effet de descente est accentué par l'illustration de l'affiche de film vers le bas, toujours à gauche. Vous arrivez à la fin du texte, et dans un instant, vous allez apercevoir le point final et la signature de l'article. À ce moment précis, votre regard, libéré de la contrainte de cet entonnoir, va remonter sur le long de la page, pour considérer une dernière fois l'intégralité du texte. Et c'est là, seulement, que vous allez découvrir le surtitre agressif, en haut de la page. On se tue à le répéter, la manipulation graphique est un métier ! CQFD. ●

Tancrède de Beaufort

Et enfin, vous lisez ça

Juste après, vous remarquez ça

D'abord, vous lisez ça

Ensuite, vous lisez ça

Après, vous lisez ça



MANIGANCES & INFAMIES

LES CHATS MAUDITS

AU MOMENT OÙ NOUS PUBLIONS CES LIGNES, NOUS SOMMES EN MESURE DE VOUS ASSURER, CHIFFRES À L'APPUI, QUE LE CHAT TRÔNE EN PREMIÈRE PLACE, JUSTE DEVANT LE CHIEN, PARMI LES ANIMAUX DOMESTIQUES PRÉFÉRÉS DES FRANÇAIS. MAIS POUR TOUT VOUS DIRE, IL FAUT BIEN RECONNAÎTRE QU'IL N'EN FUT PAS TOUJOURS AINSI DANS NOTRE DOUX PAYS DE FRANCE.

Le chat, vénéré par les Égyptiens au point d'en confondre la stature avec celle d'un dieu (Bastet) et également en raison de sa capacité à éloigner les rongeurs des grands greniers bordant le Nil, débarque en Europe on ne sait trop quand ni comment, mais il se retrouve assez rapidement mis à l'index par la population. Les raisons de cet ostracisme pourraient paraître obscures, pourtant elles s'appuient sur quelques constatations logiques. Contrairement au chien (véritable conquête de l'homme), le chat ne peut pas être dressé, il n'obéit à aucun ordre, ne monte pas la garde et, pire, a une fâcheuse tendance à se débiter dès que le danger approche. Ses capa-

cités nyctalopes (il voit parfaitement dans la pénombre, le bougre !) et ses activités nocturnes ou charpardeuses lui confèrent une réputation plus ou moins magique... maléfique ! C'est en 1233 que le pape Grégoire IX émet une bulle papale (écrit officiel de la papauté) dans laquelle il associe les chats à l'activité de sorcellerie. En Italie, en France et en Allemagne, la chasse aux chats commence à battre son plein et les grandes épidémies de peste sont encore là pour accabler le pauvre félin. Présent partout, sachant se faufiler dans tous les coins, il est injustement accusé de propager l'épidémie. En 1404, le pape Innocent VII le juge maléfique et ordonne son éradication. Cette sentence est encore

accentuée par un de ses successeurs, Innocent VIII, qui en 1484 l'associe définitivement à l'activité des sorcières qui doivent périr sur le bûcher, accompagnées de leur félin favori ! C'est de cette époque que date la superstition du chat noir portant malheur et de la légende païenne selon laquelle une seule tache blanche sur son pelage serait une marque du doigt de Dieu exonérant l'animal de tous les maléfices ! Une théorie amusante et relativement récente prétend que l'éradication massive des chats pendant les épidémies de peste bubonique ne firent qu'aggraver la propagation de la maladie. En effet, la peste ayant été majoritairement transmise par les rats, ces derniers

Représentation du Dieu Bastet

auraient alors pu proliférer à l'envi, puisque largement épargnés par le fait que les félins prédateurs auraient été massacrés par millions. Cette théorie est en fait assez ridicule, et ce pour plusieurs raisons. Premièrement, malgré tous les efforts d'extermination, les chats, rapides, furtifs et malins n'eurent aucun mal à se reproduire et à survivre au massacre. D'autre part, il faut savoir que la peste transmise par les rats était surtout par les puces qui pullulaient dans leur fourrure. Ces puces contaminaient rats, hommes, chiens et... chats !

Durant cette période tourmentée pour nos amis félins, que ce soit par l'épidémie de peste ou l'Inquisition, il est amusant de noter que l'on découvre sur de précieux manuscrits, enluminés par des moines copistes,



Le Pape Innocent VIII



des illustrations montrant de magnifiques chats dératiseurs. Voilà un bien curieux paradoxe ! Dans tous les cas, c'est cette théorie fumeuse des chats qui auraient pu nous prémunir de certains ravages de la peste qui fut à la base de leur réhabilitation au XVII^e siècle. Tant mieux pour eux, serait-on tentés d'ajouter ! Et si l'on raconte que Louis XIV avait dansé, étant enfant, autour de bûchers où l'on « s'amusa » à brûler des chats, les historiens confirment à quel point Louis XV qui lui succéda nourrissait une grande affection pour ces petits félins !

Avant la fin du XIX^e siècle, les chats étaient, de manière générale et dans la vie ordinaire des Français, des animaux semi-domestiques qu'on nourrissait de restes et qui restaient



Manuscrits des moines copistes



cantonnés en cuisine ou dans les dépendances pour faire la chasse aux souris et aux rats. Durant la période de restrictions alimentaires de la Révolution française, plusieurs responsables politiques ou militaires envisagèrent d'exterminer les chats des villes (notamment à Paris), de crainte de ne pas avoir suffisamment

de nourriture pour contenter tout le monde ! Une politique cruelle que l'on mettra sur le compte de la peur de manquer et de l'état d'esprit brutal des « temps anciens » ! Et pourtant, c'est en 1939 qu'un grand massacre de chats fut perpétré au nom de la sauvegarde alimentaire et la peur de la pénurie. Cette opération eut lieu en

NOUS DEVONS PENSER AU GERVEAU COMME À UN MUSCLE

HUBERT ET PIERRE-HENRI EYCHENNE SONT DEUX FRÈRES. IL Y A DEUX ANS, ILS ONT DÉCIDÉ DE SE SPÉCIALISER DANS L'ACHAT-REVENTE DE CASSE-TÊTE ET D'ÉNIGMES ET ONT CRÉÉ L'INSOLUBLE. ILS ONT NOTAMMENT DÉVELOPPÉ UN CONCEPT : LES BOÎTES MYSTÈRES, DES DÉFIS MIXANT ÉNIGMES PHYSIQUES (MANIPULATION DE CASSE-TÊTE, LABYRINTHES...) ET RECHERCHES À PARTIR DE DOCUMENTS SECRETS.

Curious : L'Insoluble est une référence du casse-tête en France. Comment vous est venue cette passion ?

L'Insoluble : Nous sommes deux frères, Hubert et Pierre-Henri. Depuis toujours, nous sommes passionnés par les jeux de logique et de réflexion. Il y a deux ans, nous avons décidé de nous lancer dans une belle aventure et de faire partager notre violon d'Ingres à tous les amateurs de casse-tête et d'énigmes. En plus des casse-tête que nous sélectionnons et vendons (issus notamment de l'imaginaire du célèbre créateur d'énigmes Jean-Claude Constantin), l'Insoluble a développé



Hubert et Pierre-Henri Eychenne



un concept novateur : les "boîtes mystères". Il s'agit de défis mixant des énigmes physiques (manipulation de casse-tête, labyrinthes...) et des recherches à partir de documents secrets. Ces jeux permettent, après de longues recherches, de résoudre un secret historique, de trouver un trésor en vivant des aventures palpitantes.

Combien de temps mettez-vous à les concevoir en moyenne ?

L'Insoluble : Il n'y a pas de règles en la matière. Le temps de conception et de fabrication d'une énigme dépend de sa complexité. Prenons par exemple notre premier coffre mystère, Le Mystère de la Vierge du Cap. Nous avons l'ambition, dès le départ, de proposer aux joueurs de tous niveaux un concept innovant

qui puisse mélanger manipulations d'objets et résolutions d'énigmes. La totalité des pièces en bois présentes dans le coffret ont été fabriquées une à une, à la main, avec des instruments traditionnels par des artisans français. Il était donc tout à fait normal qu'il y ait de petites différences entre elles ainsi que, peut-être, de légères imperfections. C'est ce qui distingue un produit artisanal vivant d'une production de masse. Nous avons travaillé sur ce projet pendant plusieurs mois. Dans une de ses vidéos, Fabien Olicard a testé notre coffret prototype L'ordalie du temps. Nous avons tenu compte de ses précieux conseils pour proposer un jeu plus abouti qui s'est avéré être un succès et qui a séduit de nombreux joueurs !

À quand remontent les premiers casse-tête ?

L'Insoluble : En fait, les premiers casse-tête dont l'Histoire fait expressément mention en tant que tels datent d'environ 5000 ans. On peut, en effet, observer que les concepteurs des pyramides de Gizeh, en Égypte, ont utilisé des plans ingénieux visant à garantir l'invulnérabilité du monument et à le préserver des pilliers de sépultures. Les parcours menant aux chambres funéraires des pharaons puis à leurs fabuleux trésors étaient truffés de fausses pistes, de pièges et de subtilités architecturales, faisant d'eux les dignes précurseurs des casse-tête les plus élaborés. Vers 2500 avant J.-C., les labyrinthes étaient devenus populaires dans le monde entier, en particulier dans la Grèce antique et en Égypte. Ce type d'énigme avait alors principalement une signification religieuse et spirituelle.

L'un des labyrinthes les plus célèbres est crétois, il aurait été construit par le roi grec Minos pour son Minotaure (créature mi-homme, mi-taureau). Ce

labyrinthe existait bel et bien, mais le conte mythologique du Minotaure n'est bien sûr qu'une légende populaire. C'est en 2250 ans avant J.-C., soit 500 ans après la grande vogue des labyrinthes, qu'apparaît de façon certaine le premier casse-tête tactile. C'est dans la vallée de l'Indus [dans l'ouest du sous-continent indien, ndlr], emplacement de l'une des premières civilisations humaines connues, qu'est apparu un genre de puzzle de dextérité, similaire au célèbre jeu Pigs in Clover [un jeu de dextérité où il s'agit de faire rentrer des billes dans des trous en inclinant la pièce de bois].

Quel est le processus de fabrication d'un casse-tête ?

L'Insoluble : En fait, chaque designer ou concepteur de casse-tête a sa propre méthode pour concevoir un casse-tête. Certains, comme le légendaire créateur de casse-tête japonais Nob Yoshigahara, partent d'un concept abstrait et en construisent une représentation réelle. Pour d'autres, tel le designer finlandais Vesa Timonen, c'est l'envie de créer un bijou original pour l'offrir à sa petite amie qui lui a fait créer le casse-tête Loop.

Jean-Claude Constantin, avec qui nous travaillons, aime pour sa part développer les concepts mathématiques dont il est friand pour créer ses fameux casse-tête aussi beaux qu'envoûtants. Il serait fastidieux de lister tous ces processus créatifs, ils sont aussi nombreux que les concepteurs de casse-tête.

Comment les casse-tête développent-ils nos capacités cognitives ? Peuvent-ils nous servir dans la vie quotidienne ?

L'Insoluble : Il s'avère primordial de commencer à exercer notre cerveau le plus tôt possible. Les enfants



LE GRAIN DE SEL DE FABIEN

Si vous aimez les casse-tête, mon équipe et moi avons tourné et publié sur YouTube 69 vidéos différentes sur ce seul sujet. Vous y trouverez forcément votre bonheur.

NOTRE CERVEAU PRISONNIER ? LIBÉREZ L'OTAGE

SURCHARGÉ DE BIAIS COGNITIFS, NOTRE CERVEAU NOUS TROMPE ; PIRE, IL EST EN QUELQUE SORTE PRISONNIER D'UN CARCAN QUI REND LA PENSÉE PROSPECTIVE ET INTELLIGENTE PLUS DIFFICILE D'ACCÈS QU'IL N'Y PARAÎT DE PRIME ABORD. L'ANALYSE DE SON FONCTIONNEMENT ERRATIQUE NOUS POUSSERAIT PRESQUE À ENVIER L'INTELLIGENCE ARTIFICIELLE, BEAUCOUP PLUS STABLE ET SOLIDE DANS SON FONCTIONNEMENT QUOTIDIEN. MAIS RIEN N'EST JAMAIS SIMPLE EN MATIÈRE D'INTELLIGENCE...

La première erreur, concernant notre vision des biais cognitifs qui « emprisonnent » notre pensée quotidienne, serait de se considérer comme « au-dessus » du problème et de croire que seules les personnes influençables en seraient victimes. La seconde erreur serait de s'en croire libéré une fois le problème « décortiqué » et compris. Comprendre le processus d'emprisonnement de notre pensée « rapide » (ou moins rapide, parfois) derrière des réflexes « idiots » et automatiques de notre cerveau ne nous permet

pas de les éradiquer totalement. Une vigilance constante dans notre façon de penser permettra tout au plus de limiter leurs effets...

Nick Chater, psychologue et professeur de sciences du comportement à la Warwick Business School, nous éclaire sur la façon dont notre cerveau peut nous raconter des histoires afin de préserver une certaine cohérence dans notre appréciation « fausement globale » du monde qui nous entoure et nous donner l'illusion de contrôler notre environnement : « Pour notre comportement et nos pensées, le cerveau sait beaucoup

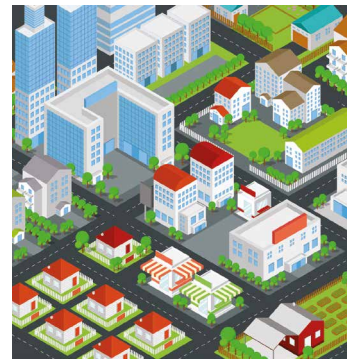
moins de choses que nous ne le pensons, mais il peut répondre très rapidement à nos questions. Qu'il s'agisse de savoir pourquoi nous aimons quelque chose, pourquoi nous avons certaines croyances, pourquoi nous agissons de telle ou telle manière... nous avons toujours la réponse, quand bien même elle n'existe pas ! Nous sommes tous tellement bons à ce petit jeu que nous sommes persuadés que ces informations sont toutes prêtes, à notre disposition, quelque part dans notre esprit, et nous ne les contestons pas. (...) Le cerveau est un excellent improvisateur. À bien des égards, il est incroyablement





L'architecture

À PREMIÈRE VUE, L'ARCHITECTURE N'EST PEUT-ÊTRE PAS LE DOMAINE LE PLUS DIVERTISSANT QUI SOIT, MAIS EN GREUSANT UN PEU, QUELQUES PÉPITES SE DÉCOUVRENT...



SIMS SIMULATEUR

Certains d'entre vous ont peut-être déjà joué à la licence "Les Sims". Ce simulateur de monde virtuel vous permet de gérer la vie de personnages et de les suivre dans leur évolution. Le premier opus de ce jeu fait suite à "SimCity", un simulateur de construction de ville. À l'origine, "Les Sims" était pensé comme un jeu d'architecture. Le créateur voulait adapter le principe de construction de ville au design de bâtiments individuels. Évidemment, pour tester et interagir avec les décors, il a fallu créer des habitants. Peu à peu, les petits personnages ont volé la vedette à la construction et sont devenus le point central du jeu.



MÉDAILLE D'OR EN ARCHITECTURE

Les Jeux olympiques modernes ont été modelés sur les jeux antiques créés par les Grecs. Ceux-ci considéraient que les activités physiques et intellectuelles étaient liées et indispensables pour une vie harmonieuse. Ainsi, quand Pierre de Coubertin ravive le concept des Jeux au début du 20^e siècle, des compétitions artistiques sont incluses. Parmi

celles-ci figurait l'architecture ! Ces épreuves ont d'ailleurs donné naissance à quelques stades olympiques. Le stade d'Amsterdam, par exemple, a été imaginé par Jan Wils, le médaillé d'or des Jeux de 1928. Finalement, les compétitions artistiques ont été retirées du programme en 1949, car la plupart des participants étaient devenus des professionnels.



LES DÉGÂTS DU TEMPS

Essayez de vous représenter la grande pyramide de Khéops en Égypte il y a 4500 ans. À quoi ressemble une pyramide toute neuve, pour vous ? À un triangle (ou un tétraèdre régulier) massif aux pierres dorées ? Détrompez-vous, puisque celle-ci était recouverte de pierres calcaires blanches et lisses sur toute sa surface. Tout comme les statues antiques, qui nous sont parvenues sans couleur, la pyramide a elle aussi perdu de sa splendeur, abîmée par le temps.



JOUER OU TRAVAILLER ?

Utiliser des LEGO pour créer une maquette de bâtiment paraît logique. Pourtant, lorsque le dirigeant du groupe LEGO tente de recréer sa maison dans les années 60, il se heurte à un problème de taille. Enfin c'est plutôt un problème de proportions. En effet, les briques LEGO respectent un ratio de 6:5. Ainsi, une brique "carrée" dont la hauteur est de 6 sera large de 5 (et non pas de 6). Cette particularité mena à la création de sets spéciaux appelés Modulex. Ces pièces n'étaient pas compatibles avec les autres éléments LEGO, puisqu'elles étaient destinées uniquement aux professionnels. Grâce à elles, la construction de bâtiments réalistes à échelle miniature devint possible. Les architectes des années 60 ont donc eu l'occasion de jouer avec des LEGO au travail !

01 Jeu de chiffres

Une fois n'est pas coutume dans *Curioz*. Tentons les chiffres à la place des lettres. Résolvez cette grille de calculs en moins de 2 minutes. Bien entendu, sans calculatrice.

8	88	-		=	69
x				=	
9	x		=		30
=	=				
	8		8	=	
			+		+
	9	=	27		11
			-		=
	15	x		=	75
			=		
			30		

02 Jeu de logique

Votre cerveau est-il capable d'anticiper les différents coups de cette partie et de déterminer qui gagne ? C'est au tour du joueur au cercle de continuer à jouer.



03 Jeu de logique

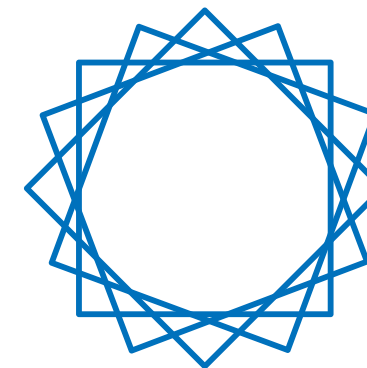
Remplissez le tableau à l'aide de coches ou de croix d'après les énoncés indiqués ci-dessous, le but étant de retrouver le nom de famille de chaque personne.

	MARTIN	DUPONT	DEMANAY	FLANDRIN	COUTURIER
Anthony	✓	✗	✗	✗	✗
Anne					
Jules					
Emma					
Philippe					

- Le nom de famille d'Anthony est Martin.
- Dupont n'est pas le nom de famille de Philippe.
- Le nom de famille d'Emma est Demanay.
- Dupont n'est pas le nom de famille de Jules.
- Flandrin n'est pas le nom de famille de Jules.

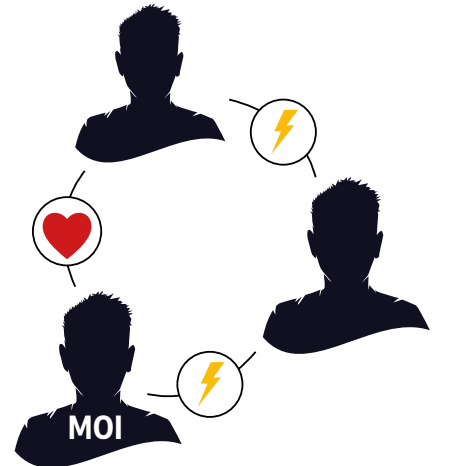
04 Observation

Combien comptez-vous de carrés ?



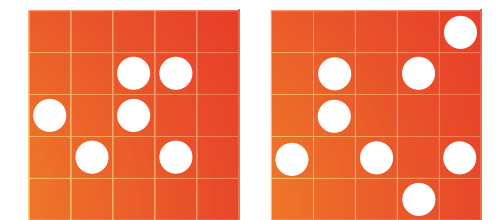
05 Observation

À partir de cette illustration, tentez de retrouver un célèbre proverbe français.



06 Mémorisation

Mémorisez l'emplacement des ronds blancs dans la première grille, puis allez en bas de la page suivante et noircissez de mémoire les cases de la grille. Une fois fait, revenez ici pour mémoriser la seconde grille puis retournez en page suivante.



07 Rapidité

Nommez rapidement 4 marques qui commencent par la lettre B.